

**UCHWAŁA NR XVII/135/16
RADY MIEJSKIEJ W PELPLINIE**

z dnia 9 lutego 2016 r.

**w sprawie uchwalenia miejscowego planu zagospodarowania przestrzennego dla przebiegu dwutorowej
napowietrznej linii elektroenergetycznej 400 kV Grudziądz – Pelplin – Gdańsk Przyjaźń na terenie gminy
Pelplin**

Na podstawie art. 18 ust. 2 pkt 5 ustawy z dnia 8 marca 1990 r. o samorządzie gminnym (tekst jednolity Dz. U. z 2015 r. poz. 1515), oraz art. 20 ust. 1 ustawy z dnia 27 marca 2003 r. o planowaniu i zagospodarowaniu przestrzennym (tekst jednolity Dz. U. z 2015 r. poz. 199, ze zm), w związku z uchwałą Rady Miejskiej w Pelplinie Nr XLIII/454/14 z dnia 30 września 2014r.,

Rada Miejska w Pelplinie uchwala co następuje:

§ 1.

1. Stwierdza się, że plan nie narusza ustaleń „Studium uwarunkowań i kierunków zagospodarowania przestrzennego miasta i gminy Pelplin” (uchwalonego Uchwałą nr XLI/391/2010 Rady Miejskiej w Pelplinie z dnia 10 listopada 2010 r.).

2. Uchwala się miejscowy plan zagospodarowania przestrzennego dla przebiegu dwutorowej napowietrznej linii elektroenergetycznej 400 kV Grudziądz – Pelplin – Gdańsk Przyjaźń na terenie gminy Pelplin, zwany dalej planem.

3. Obszar opracowania planu obejmuje powierzchnię ok. 141 ha.

§ 2.

1. Integralną część planu stanowią następujące załączniki do uchwały:

- 1) Załącznik nr 1 – rysunek planu w skali 1:2000, na który składają się 4 arkusze ponumerowane od 1 do 4;
- 2) Załącznik nr 2 – rozstrzygnięcie dotyczące sposobu rozpatrzenia uwag do projektu planu, w tym lista nieuwzględnionych uwag do projektu planu;
- 3) Załącznik nr 3 – rozstrzygnięcie o sposobie realizacji i zasadach finansowania zapisanych w planie inwestycji z zakresu infrastruktury technicznej należących do zadań własnych gminy oraz zasadach ich finansowania.

§ 3.

1. Plan przeznacza na cele nierolnicze 30,19 ha gruntów rolnych, w tym 16,7184 ha gruntów rolnych klas I-III, na podstawie zgody wyrażonej decyzją Ministra Rolnictwa i Rozwoju Wsi, z dn. 10 grudnia 2015 r., znak GZ.tr.057 - 602 – 583/15

§ 4.

1. Celem regulacji prawnych zawartych w ustaleniach planu jest:

- 1) umożliwienie realizacji inwestycji celu publicznego o znaczeniu ponadlokalnym, jaką jest budowa dwutorowej, napowietrznej linii elektroenergetycznej 400 kV Grudziądz – Pelplin – Gdańsk Przyjaźń;
- 2) ustalenie przeznaczenia i zasad zagospodarowania terenów oraz form ochrony terenów, z zachowaniem warunków określonych w ustawach i postanowieniach przepisów odrębnych;
- 3) ustalenie ograniczeń w zagospodarowaniu terenów w pasie technologicznym linii elektroenergetycznej 400 kV.

§ 5.

1. Na obszarze objętym planem nie zachodzą przesłanki do określenia:

- 1) zasad kształtowania przestrzeni publicznych;
- 2) zasad ochrony dóbr kultury współczesnej;
- 3) zasad realizacji miejsc postojowych przeznaczonych na parkowanie pojazdów zaopatrzonych w kartę parkingową;
- 4) zasad i warunków scalania i podziału nieruchomości w rozumieniu ustawy o gospodarce nieruchomościami;
- 5) sposobów zagospodarowania terenów górniczych;
- 6) sposobów zagospodarowania obszarów szczególnego zagrożenia powodzią;
- 7) sposobów zagospodarowania obszarów osuwania się mas ziemnych.

§ 6.

1. Ilekroć w niniejszej uchwale jest mowa o:

- 1) **przepisach odrębnych** – należy przez to rozumieć obowiązujące w dniu uchwalenia planu miejscowego przepisy ustaw wraz z aktami wykonawczymi;
- 2) **rysunku planu** – należy przez to rozumieć rysunek, sporządzony na odpowiednim podkładzie geodezyjnym w skali 1:2000, zawarty w granicach obszaru objętego planem wraz z informacjami i oznaczeniami obrazującymi ustalenia niniejszego planu, stanowiący załącznik nr 1 do niniejszej uchwały;
- 3) **teren** – należy przez to rozumieć obszar wyznaczony na rysunku planu liniami rozgraniczającymi, o określonym przeznaczeniu, oznaczony symbolem literowym, odpowiadającym temu przeznaczeniu, zgodnie z § 7;
- 4) **linii 400 kV** – należy przez to rozumieć dwutorową, napowietrzną linię elektroenergetyczną o napięciu znamionowym 400 kV, składającą się z konstrukcji wsporczych i podwieszonych na nich przewodów.
- 5) **linii 220 kV** – należy przez to rozumieć jednotorową, napowietrzną linię elektroenergetyczną o napięciu znamionowym 220 kV, składającą się z konstrukcji wsporczych i podwieszonych na nich przewodów.;
- 6) **pasie technologicznym linii elektroenergetycznej 400 kV** – należy przez to rozumieć obszar o szerokości 70,0 m, po 35,0 m po obu stronach osi linii;
- 7) **pasie technologicznym linii elektroenergetycznej 220 kV** – należy przez to rozumieć obszar o szerokości 50,0 m, po 25,0 m po obu stronach osi linii;
- 8) **osi linii elektroenergetycznej** – należy przez to rozumieć linię wyznaczającą środek konstrukcji wsporczych linii;
- 9) **zieleni wysokiej** – należy przez to rozumieć zadrzewienia, zakrzewienia i roślinność o wysokości powyżej 4,0 m n.p.t.;
- 10) **głównej bryle budynku** – należy przez to rozumieć zasadniczą bryłę budynku stanowiącą min 80% powierzchni zabudowy budynku; nie stanowią głównej bryły budynku w szczególności wejścia do budynku (wiatrołapy), garaże dobudowane, schody, ganki, itp.;
- 11) **głównych połaciach dachu** – należy przez to rozumieć dach przykrywający główną bryłę budynku, stanowiący min 80% powierzchni dachu całego budynku; głównych połaci dachu nie stanowią w szczególności zadaszenia wiatrołapu, lukarny, zadaszenia balkonów i tarasów, itp.;
- 12) **powierzchni zabudowy terenu** – należy przez to rozumieć powierzchnię rzutów budynków, liczoną po obrysie zewnętrznym w stosunku do powierzchni działki lub terenu (jak zostało to określone w ustaleniach szczegółowych), wyrażona w [%];

2. Pojęcia i określenia użyte w planie, a nie zdefiniowane powyżej, należy rozumieć zgodnie z obowiązującymi przepisami prawa, a w przypadku ich braku zgodnie z ich ogólnym rozumieniem słownikowym.

§ 7.

1. Ustala się następujące przeznaczenia terenów:

- 1) teren infrastruktury technicznej elektroenergetycznej, oznaczony na rysunku planu symbolem E;

- 2) teren zabudowy mieszkaniowo-usługowej oznaczony na rysunku planu symbolem **M/U**;
- 3) teren rolniczy, oznaczony na rysunku planu symbolem **R**;
- 4) teren zabudowy zagrodowej, oznaczony symbolem **RM**;
- 5) teren wód powierzchniowych śródlądowych, oznaczony na rysunku planu symbolem **WS**;
- 6) teren komunikacyjny drogi publicznej, klasy technicznej głównej, oznaczony na rysunku planu symbolem **KDG**;
- 7) teren komunikacyjny drogi publicznej, klasy technicznej zbiorczej, oznaczony na rysunku planu symbolem **KDZ**;
- 8) teren komunikacyjny drogi publicznej, klasy technicznej lokalnej, oznaczony na rysunku planu symbolem **KDL**;
- 9) teren komunikacyjny drogi publicznej, klasy technicznej dojazdowej, oznaczony na rysunku planu symbolem **KDD**;
- 10) teren komunikacyjny drogi wewnętrznej, oznaczony na rysunku planu symbolem **KDW**.

§ 8.

1. Następujące oznaczenia graficzne na rysunku planu są obowiązującymi ustaleniami planu:

- 1) granice obszaru objętego planem;
- 2) linie rozgraniczające tereny o różnym przeznaczeniu lub różnych zasadach zagospodarowania;
- 3) pas technologiczny linii elektroenergetycznej 400 kV;
- 4) pas technologiczny linii elektroenergetycznej 220 kV;
- 5) symbole literowe określające przeznaczenie terenów oraz ich numery porządkowe;
- 6) wymiarowanie;
- 7) granica strefy ochrony konserwatorskiej stanowiska archeologicznego.

2. Oznaczenie graficzne granicy obszaru wpisanego do rejestru zabytków - strefa ochrony otoczenia zespołu urbanistyczno-krajobrazowego miasta Pelplina jest obowiązującym ustaleniem planu wynikającym z przepisów odrębnych.

3. Oznaczenia graficzne znajdujące się na rysunku planu, niewymienione w ust. 1 i 2, mają charakter informacyjny.

4. Oznaczenia granic obszaru objętego planem, biegnące wzdłuż linii rozgraniczających, należy traktować jako biegnące w osi tych linii.

§ 9.

W granicach planu ustala się lokalizacje następujących inwestycji celu publicznego, o których mowa w przepisach art. 2 pkt 5 ustawy o planowaniu i zagospodarowaniu przestrzennym:

1. Infrastruktury technicznej elektroenergetycznej na terenach E oraz w granicach pasa technologicznego linii elektroenergetycznej 400 kV.
2. Infrastruktury technicznej sieci wodociągowych, kanalizacji sanitarnej, kanalizacji deszczowej, sieci telekomunikacyjnych, sieci elektroenergetycznych i gazowych zgodnie z ustaleniami niniejszego planu.
3. Dróg publicznych na terenach: 01.KDG, 02.KDZ, 03.KDL, 04.KDL, 05.KDL, 06.KDD, 07.KDD.

§ 10.

Zasady ochrony i kształtowania ład przestrzennego:

1. W obszarze planu znajdują się elementy struktury przestrzennej o wartościach historycznych, kompozycyjnych i kulturowych wymagające ochrony, wymienione w § 12 niniejszej uchwały.

2. Dla poszczególnych terenów wydzielonych liniami rozgraniczającymi podstawowe zasady kształtowania ładu przestrzennego zostały określone poprzez zasady kształtowania zabudowy i określenie wskaźników zagospodarowania terenu ustalone dla poszczególnych terenów, określone w paragrafach od 19 do 26 niniejszej uchwały.

3. Dla obiektów i urządzeń planowanej dwutorowej, napowietrznej linii elektroenergetycznej 400 kV Grudziądz – Pelplin – Gdańsk Przyjaźń obowiązuje zakaz umieszczania reklam, z wyjątkiem oznaczeń (logo) producenta lub inwestora bądź właściciela urządzeń; zakaz umieszczania reklam, jako urządzeń emitujących zmienne światło.

§ 11.

Zasady ochrony środowiska, przyrody i krajobrazu kulturowego:

1. W granicach terenów wydzielonych liniami rozgraniczającymi o przeznaczeniu określonym w §7 ust. 1 ustala się dopuszczalne poziomy hałasu jak dla następujących rodzajów terenów określonych w Ustawie Prawo ochrony środowiska obowiązującej w dniu uchwalenia planu:

- 1) dla terenów oznaczonych symbolem RM jak dla terenów przeznaczonych pod zabudowę zagrodową;
- 2) dla terenów oznaczonych symbolem M/U jak dla terenów przeznaczonych pod zabudowę mieszkaniowo-usługową;
- 3) pozostałe tereny nie wymagają ustalenia dopuszczalnych poziomów hałasu w środowisku.

2. Ustalenia planu należy realizować w sposób nienaruszający stosunków gruntowo – wodnych, zachowując spójność systemu całego obszaru, zgodnie z wymogami obowiązujących w tym zakresie przepisów odrębnych.

3. Dopuszcza się usunięcie drzew i krzewów w zakresie niezbędnym dla celów pielęgnacyjnych, bezpieczeństwa i realizacji przedsięwzięć ustalonych w planie, w szczególności przedsięwzięć związanych z realizacją i funkcjonowaniem dwutorowej, napowietrznej linii elektroenergetycznej 400 kV Grudziądz – Pelplin – Gdańsk Przyjaźń.

4. W zakresie gospodarowania wodami opadowymi ustala się:

- 1) wody opadowe z dachów, powierzchni nieutwardzonych lub tymczasowo utwardzonych odprowadzić powierzchniowo do wód lub do gruntu;
- 2) wody opadowe z zanieczyszczonych terenów utwardzonych należy podczyścić przed odprowadzeniem do wód lub gruntu zgodnie z przepisami odrębnymi.

5. Istniejące i projektowane budynki wymagające zasilania w ciepło zaopatrzyć w ciepło z lokalnych niskoemisyjnych lub nieemisyjnych źródeł.

6. W obszarze planu znajduje się projektowany Kociewski Obszar Chronionego Krajobrazu (granice wskazano na rysunku planu), stanowiący planowaną formę ochrony przyrody na podstawie ustawy o ochronie przyrody; do dnia uchwalenia planu nie określono terminu ustanowienia formy ochrony przyrody na tym obszarze.

7. Przy realizacji ustaleń planu miejscowego należy uwzględnić wymogi dotyczące ochrony gatunkowej roślin, zwierząt i grzybów, w tym uzyskanie zezwoleń odpowiednich organów na odstępstwa od zakazów w stosunku do chronionych gatunków roślin, zwierząt i grzybów, zgodnie z przepisami odrębnymi.

8. Ustala się zasady gospodarowania odpadami zgodnie z obowiązującymi przepisami odrębnymi oraz uchwalonymi przepisami prawa miejscowego.

§ 12.

Zasady ochrony dziedzictwa kulturowego i zabytków:

1. W obszarze planu zlokalizowany jest obszar zabytkowy: zespół urbanistyczno – krajobrazowy miasta Pelplina wpisany do rejestru zabytków nieruchomych województwa pomorskiego decyzją nr 794 z dnia 08.04.1978r., która dnia 06.10.2010r. została częściowo zmieniona (nowy nr 911); tereny 24.M/U, 01.KDG i częściowo 26.R, 27.R, 25.E znajdują się w strefie B – ochrony otoczenia (ograniczenia gabarytu) – granice obszaru wskazano na rysunku planu.

2. W obszarze wpisu zespołu urbanistyczno-krajobrazowego Pelplina do rejestru zabytków przedmiotem ochrony jest struktura przestrzenna; ustala się następujące zasady ochrony:

- 1) kontynuacja tradycyjnych zasad zagospodarowania terenu;
- 2) zakaz lokalizacji zabudowy tymczasowej;
- 3) zakaz stosowania ogrodzeń z prefabrykatów betonowych.

3. W obszarze planu znajdują się strefy ochrony archeologicznej stanowisk archeologicznych - zasięg stref ochrony konserwatorskiej stanowisk archeologicznych wskazano na rysunku planu; w obrębie strefy ochrony konserwatorskiej dopuszcza się realizację prac ziemnych przy zachowaniu przepisów odrębnych z zakresu ochrony i opieki nad zabytkami, w tym w szczególności obowiązku przeprowadzenia niezbędnych badań archeologicznych.

§ 13.

Granice i sposoby zagospodarowania terenów lub obiektów podlegających ochronie, ustalonych na podstawie odrębnych przepisów:

1. Granice i sposoby zagospodarowania terenów lub obiektów podlegających ochronie na podstawie przepisów o ochronie zabytków i opiece nad zabytkami ustalono w § 12 ust 2 niniejszej uchwały.

2. W obrębie obszaru wpisanego do rejestru zabytków pod nr 911 (granice obszaru wskazano na rysunku planu) obowiązuje współdziałanie w zakresie zamierzeń inwestycyjnych z właściwym organem do spraw ochrony zabytków na zasadach określonych przepisami odrębnymi z zakresu ochrony i opieki nad zabytkami oraz prawa budowlanego.

§ 14.

Szczególne warunki zagospodarowania terenów oraz ograniczenia w ich użytkowaniu, w tym zakaz zabudowy:

1. Ustala się przebieg pasa technologicznego linii elektroenergetycznej 400 kV; granice pasa technologicznego linii elektroenergetycznej wskazano na rysunku planu.

2. Do czasu rozbiórki linii elektroenergetycznej 220 kV ustala się przebieg pasa technologicznego linii elektroenergetycznej 220 kV; granice pasa technologicznego linii elektroenergetycznej wskazano na rysunku planu.

3. W granicach pasa technologicznego linii elektroenergetycznej 400 kV oraz pasa technologicznego linii elektroenergetycznej 220 kV (do czasu rozbiórki linii elektroenergetycznej) ustala się następujące zasady:

- 1) obowiązuje zakaz budowy i eksploatacji obiektów budowlanych z pomieszczeniami przeznaczonymi na stały pobyt ludzi;
- 2) obowiązuje zakaz lokalizowania budowli z wyłączeniem sieci, przyłączy i urządzeń infrastruktury technicznej;
- 3) obowiązuje zakaz lokalizowania miejsc postojowych;
- 4) obowiązuje zakaz tworzenia hałd i nasypów;
- 5) obowiązuje zakaz nasadzeń i utrzymywania zieleni wysokiej;
- 6) budowę, przebudowę, rozbudowę i eksploatację dróg i urządzeń infrastruktury technicznej nie związanej z linią elektroenergetyczną 400 kV, należy realizować zgodnie z przepisami odrębnymi.

4. Po rozbiórce linii elektroenergetycznej 220 kV ustalone w ust 2 zasady zagospodarowania, w obrębie pasa technologicznego linii elektroenergetycznej 220 kV nie obowiązują.

§ 15.

Zasady modernizacji, rozbudowy i budowy systemów komunikacji i infrastruktury technicznej:

1. Powiązania komunikacyjne obszaru objętego planem z układem zewnętrznym są realizowane poprzez drogę wojewódzką nr 229, drogi powiatowe: nr 2820G oraz nr 2718G, a także drogi gminne.

2. Obsługa komunikacyjna terenów wydzielonych liniami rozgraniczającymi z istniejących dróg publicznych (01.KDG, 02.KDZ, 03.KDL, 04.KDL, 05.KDL, 06.KDD, 07.KDD) oraz wydzielonych dróg wewnętrznych (08.KDW, 09.KDW, 010.KDW, 012.KDW, 011.KDW) i dróg w terenach rolnych; dopuszcza się bezpośrednie zjazdy (z wyjątkiem drogi wojewódzkiej nr 229).

3. Ustala się minimalne wskaźniki miejsc postojowych:

- 1) dla zabudowy zagrodowej lokalizowanej w terenach oznaczonych symbolami RM oraz w terenach rolniczych oznaczonych symbolami R: 1 miejsce postojowe / każdy wydzielony lokal mieszkalny; miejsca postojowe należy przewidzieć w granicach działki przynależnej do budynku lub terenu objętego inwestycją; wskaźnik obejmuje budowę garażu w ramach zabudowy gospodarczej lokalizowanej na własnym terenie, na warunkach określonych w zasadach zagospodarowania dla poszczególnych terenów;
- 2) pozostałe tereny nie wymagają określenia minimalnych wskaźników miejsc postojowych.

4. W zakresie zaopatrzenia w wodę:

- 1) na całym obszarze planu dopuszcza się modernizację, budowę, przebudowę i rozbudowę urządzeń i sieci wodociągowych magistralnych i rozdzielczych oraz przyłączy do obiektów budowlanych;
- 2) nakazuje się włączenie projektowanej zabudowy wymagającej zaopatrzenia w wodę do celów bytowych, do sieci wodociągowej;
- 3) zapewnić zaopatrzenie w wodę do celów przeciwpożarowych zgodnie z przepisami odrębnymi z zakresu przeciwpożarowego zaopatrzenia w wodę.

5. W zakresie gospodarki ściekami sanitarnymi:

- 1) na całym obszarze planu dopuszcza się modernizację, budowę, przebudowę i rozbudowę urządzeń i sieci kanalizacji sanitarnej grawitacyjnych i tłocznych oraz przyłączy do obiektów budowlanych;
- 2) dopuszcza się odprowadzenie ścieków komunalnych w indywidualny sposób: do zbiorników bezodpływowych lub przydomowych oczyszczalni ścieków;
- 3) docelowo ścieki komunalne odprowadzić do kanalizacji sanitarnej z odprowadzeniem ścieków do oczyszczalni ścieków (poza obszarem objętym planem).

6. W zakresie elektroenergetyki:

- 1) przez obszar planu przebiega napowietrzna linia elektroenergetyczna NN 220 kV przewidziana do rozbioru, zasady zagospodarowania w obrębie pasa technologicznego linii elektroenergetycznej 220 kV określono w § 14 niniejszej uchwały;
- 2) w obszarze planu przewiduje się budowę dwutorowej, napowietrznej linii elektroenergetycznej 400 kV Grudziądz – Pelplin – Gdańsk Przyjaźń wraz z pasem technologicznym, zasady zagospodarowania w obrębie pasa technologicznego linii elektroenergetycznej 400 kV określono w § 14 niniejszej uchwały;
- 3) na całym obszarze planu dopuszcza się lokalizację sieci elektroenergetycznych średnich i niskich napięć, dopuszcza się możliwość przebudowy i kablowania linii elektroenergetycznych napowietrznych, w szczególności krzyżujących się z realizowaną linią elektroenergetyczną 400 kV.

7. W zakresie zaopatrzenia w gaz:

- 1) na całym obszarze planu dopuszcza się modernizację, budowę, przebudowę i rozbudowę urządzeń i sieci gazowych wysokiego ciśnienia, podwyższonego średniego ciśnienia, średniego ciśnienia i niskiego ciśnienia oraz przyłączy obiektów budowlanych;
- 2) dopuszcza się zasilanie obiektów budowlanych w gaz poprzez projektowane gazociągi średniego i niskiego ciśnienia lub gazu zbiornikowego, zgodnie z obowiązującymi w tym zakresie przepisami odrębnymi.

8. W zakresie infrastruktury telekomunikacyjnej: dopuszcza się budowę, przebudowę i rozbudowę istniejących urządzeń i sieci infrastruktury telekomunikacyjnej i sieci szerokopasmowych oraz przyłączy do zabudowy.

9. Dopuszcza się w obszarze planu budowę nowych, przebudowę, rozbudowę lub likwidację istniejących urządzeń i sieci infrastruktury technicznej, w szczególności niewymienionych w ust 4-7 niniejszego paragrafu wynikających z technicznych warunków realizacji inwestycji, bądź wynikających z przepisów odrębnych.

10. W zagospodarowaniu terenów obowiązuje nakaz uwzględniania istniejących i projektowanych urządzeń i sieci infrastruktury technicznej.

§ 16.

Sposób i termin tymczasowego zagospodarowania, urządzania i użytkowania terenów:

1. Ustala się, że do chwili rozpoczęcia realizacji inwestycji objętych ustaleniami planu, poszczególne tereny będą użytkowane w sposób dotychczasowy;

2. Dopuszcza się tymczasowe zajęcie terenów objętych planem, na cele związane z budową linii elektroenergetycznej 400 kV oraz rozbiórką linii elektroenergetycznej 220 kV, w szczególności użytkowanie jako teren komunikacyjny lub place związane z budową, serwisem, naprawą lub demontażem obiektów.

3. Po zakończeniu robót budowlanych, w części nie zajętej przez obiekty linii elektroenergetycznej 400 kV, ustala się obowiązek bezzwłocznego przywrócenia terenu do stanu zgodnego z jego dotychczasowym użytkowaniem lub przeznaczeniem ustalonym w niniejszym planie.

§ 17.

Ustala się stawki procentowe, na podstawie których ustala się opłatę, o której mowa w art. 36 ust. 4 ustawy z dnia 27 marca 2003r. o planowaniu i zagospodarowaniu przestrzennym:

1. Dla terenów oznaczonych symbolami: 10.E, 11.E, 14.E, 17.E, 18.E, 21.E, 25.E, 29.E, 34.E, 37.E, 40.E, 43.E, 45.E, 48.E – 0,1%;

2. Dla terenów oznaczonych symbolami 32.RM, 33.RM, 6.R, 7.R, 8.R, 9.R, 12.R, 13.R, 15.R, 16.R, 19.R, 20.R, 22.R, 23.R, 26.R, 27.R, 28.R, 30.R, 31.R, 35.R, 36.R, 38.R, 39.R, 41.R, 42.R, 44.R, 46.R, 47.R, 49.R, 50.R, 1.WS, 2.WS, 3.WS, 4.WS, 5.WS, 24.M/U, 01.KDG, 02.KDZ, 03.KDL, 04.KDL, 05.KDL, 06.KDD, 07.KDD, 08.KDW, 09.KDW, 010.KDW, 011.KDW, 012.KDW - 0%.

§ 18.

Granice terenów inwestycji celu publicznego o znaczeniu ponadlokalnym, umieszczonych w „Planie zagospodarowania przestrzennego województwa pomorskiego” zatwierdzonym Uchwałą Nr 1004/XXXIX/09 Sejmiku Województwa Pomorskiego z dnia 26 października 2009 roku w sprawie zmiany planu zagospodarowania przestrzennego województwa pomorskiego (Dz. Urz. Woj. Pom. z 2009 r. Nr 172, poz. 3361).

1. Przebieg dwutorowej, napowietrznej linii elektroenergetycznej 400 kV Grudziądz – Pelplin – Gdańsk Przyjaźń na obszarze gminy Pelplin jest ujęty w planie zagospodarowania przestrzennego województwa pomorskiego.

2. W granicach pasa technologicznego linii elektroenergetycznej 400 kV obowiązują szczególne warunki zagospodarowania terenów oraz ograniczenia w ich użytkowaniu określone w §14.

3. W granicach terenów oznaczonych symbolem E, przeznaczonych pod lokalizację obiektów dwutorowej, napowietrznej linii elektroenergetycznej 400 kV Grudziądz – Pelplin – Gdańsk Przyjaźń obowiązują ustalenia określone w § 19 niniejszej uchwały.

§ 19.

Ustalenia szczegółowe dla poszczególnych terenów oznaczonych symbolami 10.E, 11.E, 14.E, 17.E, 18.E, 21.E, 25.E, 29.E, 34.E, 37.E, 40.E, 43.E, 45.E, 48.E są następujące:

- 1) przeznaczenie – tereny obiektów infrastruktury technicznej elektroenergetycznej;
- 2) tereny stanowią obszar realizacji inwestycji związanych z budową dwutorowej, napowietrznej linii elektroenergetycznej 400 kV Grudziądz – Pelplin – Gdańsk Przyjaźń;
- 3) sposoby zagospodarowania:
 - a) lokalizacja słupów linii elektroenergetycznej, konstrukcji wsporczych,
 - b) lokalizacja przewodów linii elektroenergetycznych,

- c) uprawy rolnicze,
 - d) dojeżdża i dojazdy oraz drogi w gruntach rolnych,
 - e) obiekty infrastruktury technicznej;
- 4) dojazd do poszczególnych terenów należy zapewnić poprzez drogi publiczne lub poprzez drogi w gruntach rolnych;
- 5) tereny znajdują się w granicach pasa technologicznego linii elektroenergetycznej 400 kV oraz pasa technologicznego linii elektroenergetycznej 220 kV (przewidzianej do rozbiórki) – obowiązują ustalenia §14;
- 6) dopuszcza się rolnicze użytkowanie gruntów rolnych niewyłączonych z użytkowania rolniczego;
- 7) lokalizacja obiektów o wysokości równej lub wyższej od 50 m nad poziom terenu wymaga zgłoszenia do Szefostwa Służby Ruchu Lotniczego Sił Zbrojnych RP, zgodnie z przepisami odrębnymi z zakresu ochrony powietrznej przed przeszkodami lotniczymi;
- 8) maksymalna wysokość elementów infrastruktury elektroenergetycznej – 110 m mierzone od najwyższej położonego punktu w liniach rozgraniczających teren;
- 9) dopuszcza się wykonanie oznakowania przeszkodowego, w tym również świetlnego, przewodów i słupów linii elektroenergetycznej 400 kV na zasadach określonych w przepisach odrębnych;
- 10) teren 11.E znajduje się w obrębie strefy ochrony archeologicznej stanowisk archeologicznych, granice strefy zaznaczono na rysunku planu, obowiązują ustalenia określone w § 12 niniejszej uchwały;
- 11) część terenu 25.E znajduje się w obrębie obszaru wpisanego do rejestru zabytków (zespół przyrodniczo-krajobrazowy miasta Pelplina), granice strefy otoczenia zabytku zaznaczono na rysunku planu, obowiązują ustalenia określone w § 12 i 13 niniejszej uchwały.

§ 20.

Ustalenia szczegółowe dla terenu oznaczonego symbolem 24.M/U są następujące:

- 1) przeznaczenie – teren zabudowy mieszkaniowo-usługowej;
- 2) sposoby zagospodarowania:
- a) lokalizacja urządzeń i sieci infrastruktury technicznej,
 - b) dojeżdża i dojazdy do zabudowy;
- 3) teren położony jest w obrębie obszaru pasa technologicznego linii elektroenergetycznej 400kV, obowiązują ustalenia określone w § 14 niniejszej uchwały;
- 4) teren znajduje się w obrębie obszaru wpisanego do rejestru zabytków (zespół przyrodniczo-krajobrazowy miasta Pelplina), granice strefy otoczenia zabytku zaznaczono na rysunku planu, obowiązują ustalenia określone w § 12 i 13 niniejszej uchwały.

§ 21.

Ustalenia szczegółowe dla terenów oznaczonych symbolami 32.RM, 33.RM są następujące:

- 1) przeznaczenie – zabudowa zagrodowa;
- 2) sposoby zagospodarowania:
- a) zabudowa zagrodowa, w tym budynki mieszkalne oraz budynki i urządzenia służące produkcji rolniczej oraz przetwórstwu rolno- spożywczemu,
 - b) lokalizacja budowli rolniczych i urządzeń budowlanych z nimi związanych, niezbędnych dla prowadzenia gospodarstwa rolnego,
 - c) lokalizacja zabudowy towarzyszącej, w tym garaży,
 - d) obiekty małej architektury i zieleni towarzysząca,
 - e) lokalizacja urządzeń i sieci infrastruktury technicznej,
 - f) lokalizacja dojeżdża, dojazdów i dróg w gruntach rolnych;

- 3) dojazd zapewnić poprzez drogi publiczne oraz drogi w gruntach rolnych;
- 4) powierzchnia zabudowy – nie więcej niż 40%;
- 5) powierzchnia biologicznie czynna – nie mniej niż 30% ;
- 6) intensywność zabudowy:
 - a) minimalna: 0,
 - b) maksymalna: 0,9;
- 7) maksymalna wysokość budynków:
 - a) dla budynków mieszkalnych - 9,5 m,
 - b) dla budynków gospodarczych i inwentarskich – 10 m,
 - c) dla zabudowy towarzyszącej, w tym garaży – 5 m;
- 8) maksymalna wysokość posadowienia parteru budynków mieszkalnych mierzona przy głównym wejściu do budynku 0,6 m;
- 9) geometria dachu:
 - a) nad główną bryłą budynku mieszkalnego dach dwuspadowy o kącie nachylenia głównych połaci dachu nie mniej niż 35° dopuszcza się okna połaciowe i lukarny,
 - b) dla budynków gospodarczych, inwentarskich i towarzyszących dach dwuspadowy o kącie nachylenia głównych połaci dachu nie mniej niż 20°;
- 10) dla budowli rolniczych maksymalna wysokość zabudowy, wynikająca z wymogów technologicznych, nie więcej niż 20 m;
- 11) dla obiektów małej architektury maksymalna wysokość zabudowy 2 m, z wyjątkiem altan i latarni, gdzie dopuszczalna wysokość zabudowy wynosi 5 m.

§ 22.

Ustalenia szczegółowe dla terenów oznaczonych symbolami 26.R, 27.R, 28.R, 30.R, 31.R, 35.R, 36.R, 38.R, 39.R, 41.R, 42.R, 44.R, 46.R, 47.R, 49.R, 50.R są następujące:

- 1) przeznaczenie – tereny rolnicze;
- 2) sposoby zagospodarowania:
 - a) uprawy rolnicze,
 - b) zabudowa zagrodowa - w tym budynki mieszkalne, budynki gospodarcze, inwentarskie i urządzenia służące produkcji rolniczej oraz przetwórstwu rolno- spożywczemu,
 - c) lokalizacja budowli rolniczych i urządzeń budowlanych z nimi związanych niezbędnych dla prowadzenia gospodarstwa rolnego,
 - d) lokalizacja zabudowy towarzyszącej, w tym garaży,
 - e) lokalizacja urządzeń i sieci infrastruktury technicznej,
 - f) lokalizacja dróg w gruntach rolnych;
- 3) ustala się maksymalną wielkość terenów rolnych zabudowanych; związanych z zabudową zagrodową, urządzeniami służącymi produkcji rolniczej oraz przetwórstwu rolno- spożywczemu, zabudową towarzyszącą i garażami oraz związanych z lokalizacją budowli rolniczych i urządzeń budowlanych z nimi związanymi, niezbędnymi dla prowadzenia gospodarstwa rolnego na 2000 m² dla każdej działki ewidencyjnej istniejącej w dniu uchwalenia planu;
- 4) dla terenów rolnych zabudowanych obowiązuje:
 - a) maksymalna powierzchnia zabudowy - 50%,
 - b) minimalna powierzchnia biologicznie czynna - 20%,

- c) intensywność zabudowy: minimum – 0, maksimum – 1,0;
- 5) dla terenu upraw rolniczych obowiązuje:
 - a) sytuowanie budowli, w tym budowli rolniczych zgodnie z przepisami odrębnymi,
 - b) wskaźniki zagospodarowania terenu – nie dotyczy;
- 6) maksymalna wysokość budynków:
 - a) dla budynków mieszkalnych - 9,5 m,
 - b) dla budynków gospodarczych i inwentarskich – 10 m,
 - c) dla zabudowy towarzyszącej, w tym garaży – 5m;
- 7) maksymalna wysokość posadowienia parteru budynków mieszkalnych mierzona przy głównym wejściu do budynku 0,6 m;
- 8) geometria dachu:
 - a) nad główną bryłą budynku mieszkalnego dach dwuspadowy o kącie nachylenia głównych połaci dachu nie mniej niż 35° dopuszcza się okna połaciowe i lukarny,
 - b) dla budynków gospodarczych, inwentarskich i towarzyszących dach dwuspadowy o kącie nachylenia głównych połaci dachu nie mniej niż 20°;
- 9) dla budowli rolniczych maksymalna wysokość zabudowy, wynikająca z wymogów technologicznych, nie więcej niż 20 m;
- 10) dla obszaru pasów technologicznych linii elektroenergetycznych 220 kV i 400 kV obowiązują ustalenia określone w §14 niniejszej uchwały;
- 11) tereny 26.R, 27.R częściowo znajdują się w obrębie obszaru wpisanego do rejestru zabytków (zespół przyrodniczo-krajobrazowy miasta Pelplina), granice strefy otoczenia zabytku zaznaczono na rysunku planu, obowiązują ustalenia określone w § 12 i 13 niniejszej uchwały.

§ 23.

Ustalenia szczegółowe dla terenów oznaczonych symbolami 6.R, 7.R, 8.R, 9.R, 12.R, 13.R, 15.R, 16.R, 19.R, 20.R, 22.R, 23.R są następujące:

- 1) przeznaczenie – tereny rolnicze;
- 2) sposoby zagospodarowania:
 - a) uprawy rolnicze,
 - b) lokalizacja urządzeń i sieci infrastruktury technicznej,
 - c) lokalizacja dróg w gruntach rolnych;
- 3) obowiązuje zakaz lokalizacji budynków i budowli rolniczych;
- 4) dla obszaru pasów technologicznych linii elektroenergetycznych 220 kV i 400 kV obowiązują ustalenia określone w § 14 niniejszej uchwały;
- 5) w terenach 12.R i 13.R znajdują się strefy ochrony archeologicznej stanowisk archeologicznych, granice stref zaznaczono na rysunku planu, obowiązują ustalenia określone w § 12 niniejszej uchwały.

§ 24.

Ustalenia szczegółowe dla terenów oznaczonych symbolami 1.WS, 2.WS, 3.WS, 4.WS, 5.WS są następujące:

- 1) przeznaczenie: tereny wód powierzchniowych śródlądowych;
- 2) sposoby zagospodarowania i zabudowy:

- a) obiekty budowlane, w tym urządzenia wodne zapewniające prawidłowe funkcjonowanie wód oraz ochronę przed podtopieniem i zalaniem sąsiednich terenów,
 - b) lokalizacja urządzeń i sieci infrastruktury technicznej,
 - c) lokalizacja odcinków dróg – przejazdów;
- 3) obowiązuje zakaz lokalizacji budynków i urządzeń rekreacji;
- 4) dla obszaru pasów technologicznych linii elektroenergetycznych 220 kV i 400 kV obowiązują ustalenia określone w § 14 niniejszej uchwały.

§ 25.

Ustalenia szczegółowe dla terenów oznaczonych symbolami 01.KDG, 02.KDZ, 03.KDL, 04.KDL, 05.KDL, 06.KDD, 07.KDD są następujące:

- 1) przeznaczenie: teren komunikacyjny – droga publiczna, w tym:
- a) KDZ – klasa techniczna główna,
 - b) KDZ – klasa techniczna zbiorcza,
 - c) KDL – klasa techniczna lokalna,
 - d) KDD – klasa techniczna dojazdowa;
- 2) sposoby zagospodarowania:
- a) lokalizacja ciągu rowerowego, ciągu pieszo-rowerowego, ciągu pieszego,
 - b) lokalizacja drogowych obiektów inżynierskich,
 - c) lokalizacja urządzeń i sieci infrastruktury technicznej,
 - d) lokalizacja zjazdów;
- 3) szerokość pasa drogowego w liniach rozgraniczających jak na rysunku planu;
- 4) dostępność terenów przyległych do drogi bez ograniczeń, z wyjątkiem drogi wojewódzkiej 229 gdzie dostępność ograniczona jest do istniejących w dniu uchwalenia planu skrzyżowań i zjazdów;
- 5) lokalizacja zjazdów z dróg publicznych na zasadach określonych w przepisach odrębnych;
- 6) dla obszaru pasów technologicznych linii elektroenergetycznych 220 kV i 400 kV obowiązują ustalenia określone w § 14 niniejszej uchwały;
- 7) teren znajduje się w obrębie obszaru wpisanego do rejestru zabytków (zespół przyrodniczo-krajobrazowy miasta Pelplina), granice strefy otoczenia zabytku zaznaczono na rysunku planu, obowiązują ustalenia określone w § 12 i 13 niniejszej uchwały.

§ 26.

Ustalenia szczegółowe dla terenów oznaczonych symbolami 08.KDW, 09.KDW, 010.KDW, 011.KDW, 012.KDW są następujące:

- 1) przeznaczenie: teren komunikacyjny – droga wewnętrzna;
- 2) sposoby zagospodarowania:
- a) lokalizacja drogowych obiektów inżynierskich,
 - b) lokalizacja urządzeń i sieci infrastruktury technicznej,
 - c) lokalizacja zjazdów;
- 3) szerokość pasa drogowego w liniach rozgraniczających jak na rysunku planu;
- 4) dostępność terenów przyległych do drogi bez ograniczeń;
- 5) dla obszaru pasów technologicznych linii elektroenergetycznych 220 kV i 400 kV obowiązują ustalenia określone w § 14 niniejszej uchwały.

§ 27.

Wykonanie uchwały powierza się Burmistrzowi Miasta i Gminy Pelplin.

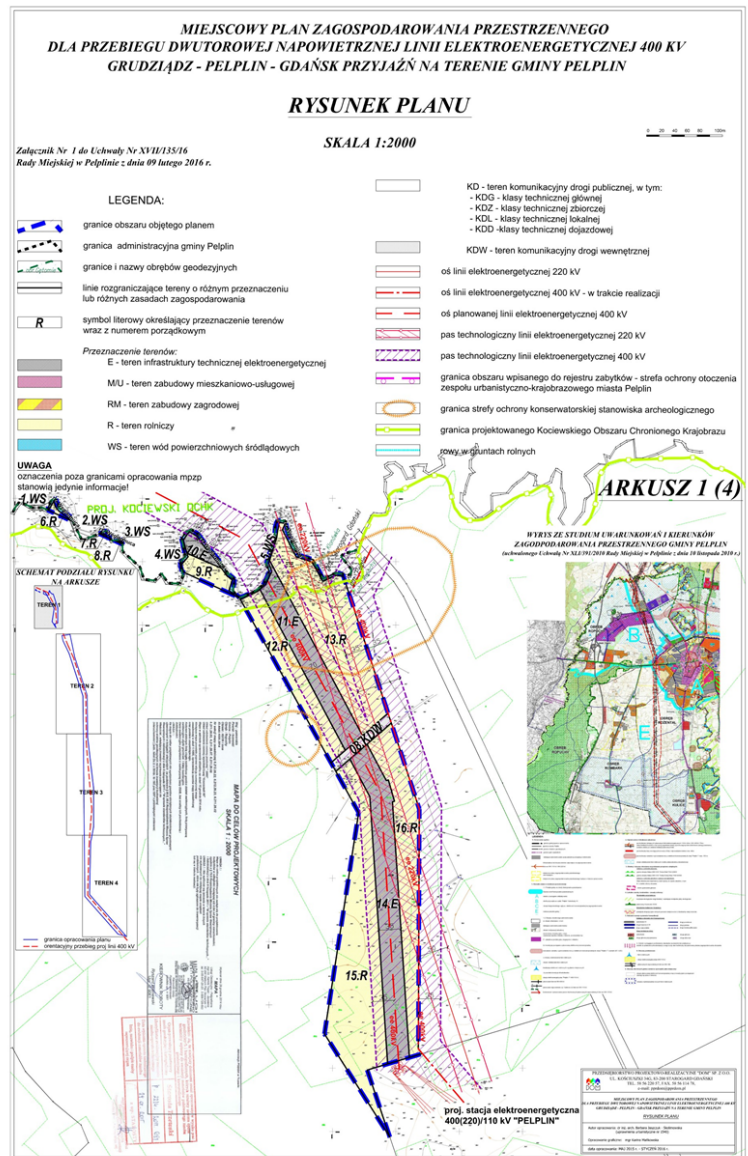
§ 28.

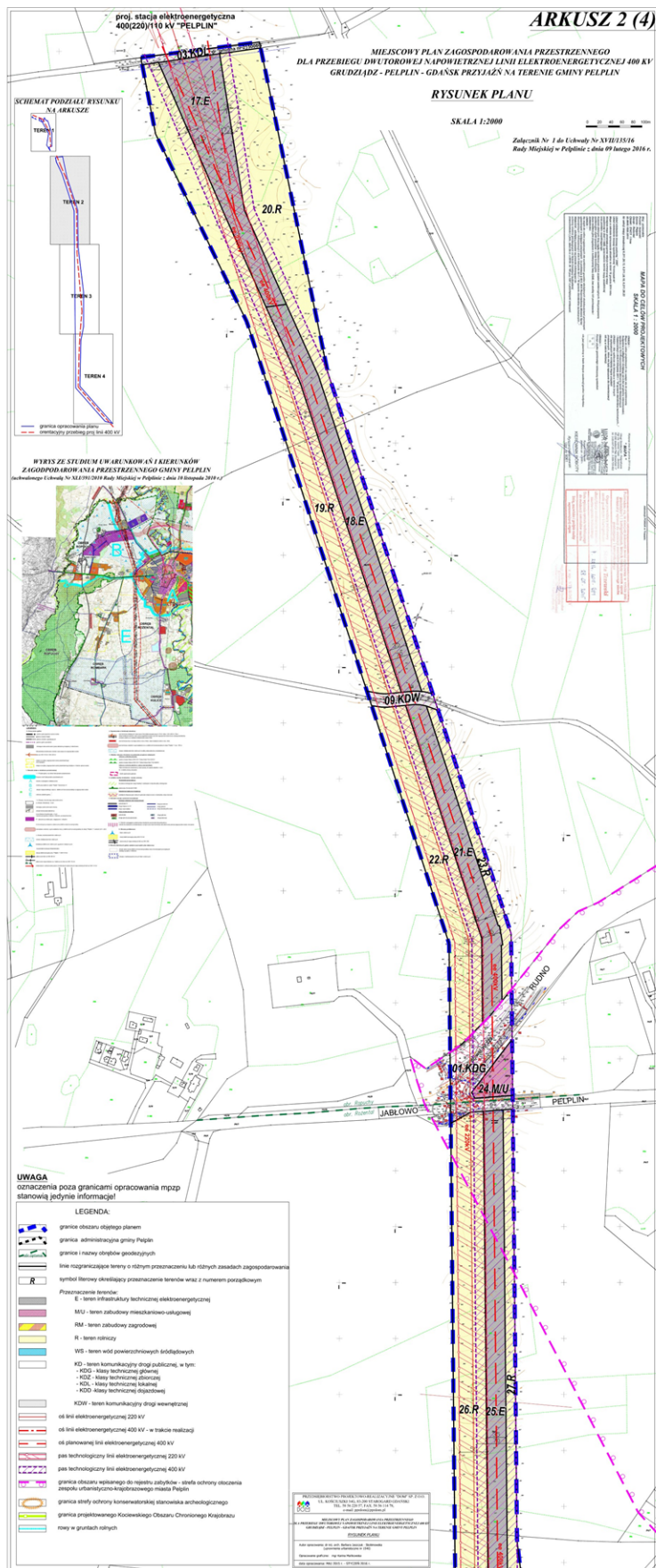
Uchwała wchodzi w życie po upływie 14 dni od daty ogłoszenia w Dzienniku Urzędowym Województwa Pomorskiego.

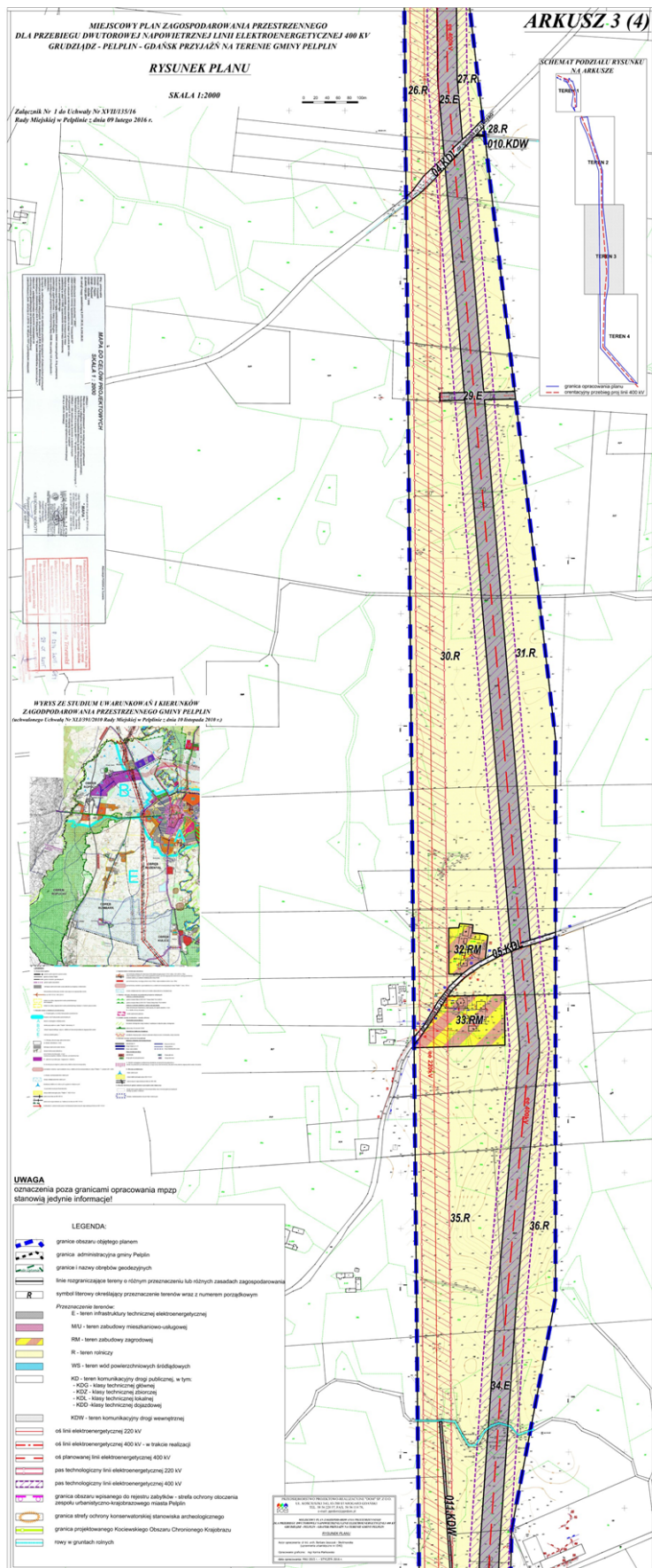
Przewodniczący Rady

Załącznik Nr 1 do Uchwały Nr XVII/135/16
Rady Miejskiej w Pelplinie
z dnia 9 lutego 2016 r.

**RYSunEK PLANU- w skali 1:2000
na który składają się 4 arkusze ponumerowane od 1 do 4**







Załącznik Nr 2 do Uchwały Nr XVII/135/16
Rady Miejskiej w Pelplinie
z dnia 9 lutego 2016 r.

**Rozstrzygnięcie dotyczące sposobu rozpatrzenia uwag wniesionych do projektu planu miejscowego
wyłożonego do publicznego wglądu**

Na podstawie art. 20 ust 1, w związku z art. 17 pkt. 12 oraz art. 18 i 19, ustawy z dnia 27 marca 2003 r. o planowaniu i zagospodarowaniu przestrzennym (t. j. Dz. U. z 2015 roku, poz. 199, z późn. zm.)

Rada Miejska w Pelplinie, po zapoznaniu się z dokumentacją formalno-prawną dotyczącą uwag do projektu zmiany miejscowego planu zagospodarowania przestrzennego dla przebiegu dwutorowej napowietrznej linii elektroenergetycznej 400 kV Grudziądz – Pelplin – Gdańsk Przyjaźń na terenie gminy Pelplin, **r o z s t r z y g a** co następuje:

Udokumentowano, że w czasie wyłożenia projektu zmiany miejscowego planu zagospodarowania przestrzennego tj. w dniach **od 04.12.2015 r. do 07.01.2016 r.** oraz w terminie obligatoryjnym oczekiwania na uwagi, tj. **do dnia 23.01.2016 r. nie zgłoszono żadnych uwag** do projektu planu.

.....
Przewodniczący Rady Miejskiej

Załącznik Nr 3 do Uchwały Nr XVII/135/16
Rady Miejskiej w Pelplinie
z dnia 9 lutego 2016 r.

Rozstrzygnięcie o sposobie realizacji zapisanych w planie inwestycji z zakresu infrastruktury technicznej, które należą do zadań własnych gminy oraz zasadach ich finansowania, zgodnie z przepisami o finansach publicznych

Na podstawie art. 20 ust. 1 ustawy z dnia 27 marca 2003 roku o planowaniu i zagospodarowaniu przestrzennym (t. j. Dz. U. z 2015 roku, poz. 199, z późn. zm.), art. 7 ust.1, pkt. 2 i 3 ustawy z dnia 8 marca 1990 roku o samorządzie gminnym (t.j Dz. U. z 2015 r. poz. 1515) art.216 ust 2 pkt 1 ustawy z dnia 27 sierpnia o finansach publicznych (Dz. U. z 2013r. poz. 885 z późn. zm.)

Rada Miejska w Pelplinie rozstrzyga, co następuje:

Uchwalenie miejscowego planu zagospodarowania przestrzennego dla przebiegu dwutorowej napowietrznej linii elektroenergetycznej 400 kV Grudziądz – Pelplin – Gdańsk Przyjaźń na terenie gminy Pelplin nie wiąże się z koniecznością realizacji inwestycji z zakresu infrastruktury technicznej należących do zadań własnych gminy.

.....
Przewodniczący Rady Miejskiej

Uzasadnienie

Uzasadnienie do miejscowego planu zagospodarowania przestrzennego dla przebiegu dwutorowej napowietrznej linii elektroenergetycznej 400 kV Grudziądz – Pelplin – Gdańsk Przyjaźń na terenie gminy Pelplin

1. Wstęp

Niniejsze uzasadnienie dotyczy rozwiązań przyjętych w miejscowym planie zagospodarowania przestrzennego, sporządzonym w związku z budową dwutorowej linii elektroenergetycznej 400 kV relacji Grudziądz-Pelplin-Gdańsk Przyjaźń na terenie gminy Pelplin.

Realizacja ww. zadania służy poprawie bezpieczeństwa energetycznego kraju, w tym województw: kujawsko - pomorskiego i pomorskiego w ramach realizacji celów przyjętych w Polityce energetycznej Polski do 2030 roku. Inwestycja wpisuje się również w zalecenia Unii Europejskiej w zakresie rozbudowy i modernizacji sieci przesyłowych. Dodatkowo stanowić będzie łącznik między połączeniami transgranicznymi z Litwą i Niemcami. Inwestycja jest odpowiedzią na rosnące potrzeby w zakresie energii elektrycznej w ujęciu regionalnym i krajowym, jak również potrzebę zapewnienia ciągłości dostaw energii elektrycznej o stałym napięciu i mocy biernej.

Na terenie gminy Pelplin lokalizowana jest stacja elektroenergetyczna 400/110kV (inwestycja w trakcie realizacji), stanowiąca ważny element krajowej sieci elektroenergetycznej. Przedmiotowa linia elektroenergetyczna 400 kV relacji Grudziądz-Pelplin-Gdańsk Przyjaźń łączyć będzie docelowo istniejące stacje elektroenergetyczne 400/110kV Grudziądz i Przyjaźń z realizowaną na obszarze gminy stacją Pelplin.

Planowana inwestycja stanowi inwestycję celu publicznego w rozumieniu art.6 ust.2 ustawy z dnia 21.08.1997 r. o gospodarce nieruchomościami (t. j. Dz. U. z 2015 poz. 1774 ze zm.). Zgodnie z art.4 ust.1 ustawy z dnia 27 marca 2003 r. o planowaniu i zagospodarowaniu przestrzennym (t. j. Dz. U. z 2015 poz. 199 ze zm.) „*Ustalenie przeznaczenia terenu, rozmieszczenie inwestycji celu publicznego oraz określenie sposobów zagospodarowania i warunków zabudowy terenu następuje w miejscowym planie zagospodarowania przestrzennego.*”

Specyfika projektowanej inwestycji wiąże się z wprowadzeniem ograniczeń przestrzennych oraz prawnych wynikających między innymi z charakteru liniowego tej inwestycji, czy konieczności ustanowienia pasa technologicznego o szerokości 35 m na każdą stronę od osi linii. Najlepszą formą prawnego umocowania przedmiotowej inwestycji w przestrzeni gminy jest ujęcie jej w miejscowym planie zagospodarowania przestrzennego.

Konieczność zastosowania trybu planu wynika również z obowiązujących przepisów z zakresu ochrony gruntów rolnych i leśnych. Przepisy te narzucają, w sytuacji występowania w danej gminie gruntów rolnych wysokich klas bonitacyjnych (I-III), konieczność uzyskania zgody właściwego ministra na zmianę przeznaczenia gruntów rolnych na cele nierolnicze. Specyfika inwestycji oraz terenów, przez które przechodzi projektowana linia, wymusza taką konieczność, zaś przedmiotową zgodę można uzyskać jedynie w procedurze planu miejscowego.

Rysunek planu opracowano w skali 1:2000 ze względu na charakter inwestycji – inwestycja liniowa oraz ze względu na znaczną wielkość obszaru objętego planem miejscowym.

W obowiązującym Studium uwarunkowań i kierunków zagospodarowania przestrzennego miasta i gminy Pelplin, uchwalonym Uchwałą nr XLI/391/2010 Rady Miejskiej w Pelplinie z dnia 10 listopada 2010 r., wskazano projektowaną linię 400 kV relacji Grudziądz-Pelplin-Gdańsk Przyjaźń, której przebieg jest zgodny z przebiegiem znajdującym się w ustaleniach planu miejscowego. W związku z powyższym, należy stwierdzić, że spełniony został wymóg 20 ust 1 ustawy o planowaniu i zagospodarowaniu przestrzennym.

Miejscowy plan zagospodarowania przestrzennego przedkładany do uchwalenia jest realizacją uchwały Rady Miejskiej w Pelplinie Nr XLIII/454/14 z dnia 30 września 2014r. w sprawie przystąpienia do sporządzania miejscowego planu zagospodarowania przestrzennego dla przebiegu dwutorowej napowietrznej linii elektroenergetycznej 400 kV Grudziądz – Pelplin – Gdańsk Przyjaźń na terenie gminy Pelplin. Dotychczas, w północnej części obszaru opracowania obowiązuje miejscowy plan zagospodarowania przestrzennego dla obszaru obejmującego fragment gminy Pelplin w rejonie miejscowości: Rajkowy, Ropuchy, Rożental i Nowy Dwór Pelpliński uchwalony Uchwałą Nr XL/379/2010 Rady Miejskiej w Pelplinie z dnia 14.10.2010r. Przedmiotowy plan miejscowy zmienia w części objętej granicami planu miejscowego dla przebiegu

dwutorowej napowietrznej linii elektroenergetycznej 400 kV Grudziądz – Pelplin – Gdańsk Przyjaźń dotychczas obowiązujący plan miejscowy.

2. Sposób realizacji wymogów wynikających z art. 1 ust. 2–4 ustawy o planowaniu i zagospodarowaniu przestrzennym

2.1. Wymagania ład przestrzennego, w tym urbanistyki i architektury

Plan miejscowy, w § 10 zawiera ustalenia dotyczące zasad ochrony i kształtowania ład przestrzennego, a także dla poszczególnych terenów wydzielonych liniami rozgraniczającymi podstawowe zasady kształtowania ład przestrzennego zostały określone poprzez zasady kształtowania zabudowy i określenie wskaźników zagospodarowania terenu ustalone dla poszczególnych terenów, określone w § od 19 do 26 uchwały. Ustalenia te zapewniają spełnienie wymagań ład przestrzennego, urbanistyki i architektury.

2.2. Walory architektoniczne i krajobrazowe

Plan miejscowy, w § 10 zawiera ustalenia dotyczące zasad ochrony i kształtowania ład przestrzennego, w § 11 zawiera ustalenia dotyczące zasad ochrony środowiska, przyrody i krajobrazu kulturowego, zaś w § 12 zasady ochrony dziedzictwa kulturowego i zabytków. W obszarze planu zlokalizowany jest obszar zabytkowy: zespół urbanistyczno – krajobrazowy miasta Pelplina wpisany do rejestru zabytków nieruchomych województwa pomorskiego decyzją nr 794 z dnia 08.04.1978r., która dnia 06.10.2010r. została częściowo zmieniona (nowy nr 911); tereny oznaczone w planie miejscowym symbolami: 24.M/U, 01.KDG i częściowo 26.R, 27.R, 25.E znajdują się w strefie B – ochrony otoczenia (ograniczenia gabarytu) – granice obszaru wskazano na rysunku planu. Obecnie, w obszarze gdzie przewiduje się budowę dwutorowej napowietrznej linii elektroenergetycznej 400 kV Grudziądz – Pelplin – Gdańsk Przyjaźń znajduje się napowietrzna linia elektroenergetyczna najwyższych napięć 220kV. Planowana linia przebiegać będzie wzdłuż istniejącej napowietrznej linii elektroenergetycznej 220 kV i docelowo ją zastąpi. Oddziaływanie na krajobraz planowanej linii elektroenergetycznej 400 kV nie zmieni się w stosunku do obecnego stanu krajobrazu w tym rejonie gminy, ze względu na przebieg przez tereny rolnicze i lokalnie silną ekspozycję krajobrazową pozostanie ona nadal istotnym, elementem antropizacji krajobrazu.

2.3. Wymagania ochrony środowiska, w tym gospodarowania wodami i ochrony gruntów rolnych i leśnych

Plan miejscowy, w § 11 zawiera ustalenia dotyczące zasad ochrony środowiska, przyrody i krajobrazu kulturowego, natomiast w ustaleniach szczegółowych przedmiotowego projektu znajdują się ustalenia dotyczące zasad kształtowania zabudowy oraz wskaźniki zagospodarowania terenu, w tym odnoszące się do terenów rolniczych oraz terenów wód powierzchniowych śródlądowych. W obszarze planu nie występują tereny leśne.

Budowa dwutorowej napowietrznej linii elektroenergetycznej 400 kV Grudziądz – Pelplin – Gdańsk Przyjaźń 400 kV, eksploatacja napowietrznych linii elektroenergetycznych 400 kV i 220 kV oraz docelowa likwidacja linii 220 kV nie naruszy powierzchniowych obiektów hydrograficznych (przewody przebiegają i będą przebiegać nad nimi) ani nie stworzy zagrożenia dla jakości wód powierzchniowych i podziemnych, a także nie spowoduje negatywnego oddziaływania na zasoby i jakość głównych zbiorników wód podziemnych (GZWP), położonych poza obszarem planu. Ustalenia planu miejscowego w zakresie elektroenergetyki będą neutralne w aspekcie osiągnięcia celów środowiskowych określonych w „Planie gospodarowania wodami na obszarze dorzecza Wisły” (2011), zaś docelowa realizacja ustaleń planu miejscowego, w szczególności odnośnie rozwoju kanalizacji sanitarnej z pewnością przyczyni się do poprawy czystości wód powierzchniowych i podziemnych w zlewniach i realizacji celów środowiskowych określonych w „Planie gospodarowania wodami na obszarze dorzecza Wisły” (2011).

W trakcie procedury planistycznej uzyskano wymaganą przepisami ustawy o ochronie gruntów rolnych i leśnych zgodę na zmianę przeznaczenia gruntów rolnych klasy III wytworzonych z gleb pochodzenia mineralnego o łącznej powierzchni 20,3431 hektarów – co ma potwierdzenie w treści § 3 uchwały w sprawie uchwalenia planu miejscowego.

W wyniku budowy dwutorowej napowietrznej linii elektroenergetycznej 400 kV Grudziądz – Pelplin – Gdańsk Przyjaźń 400 kV i likwidacji napowietrznej linii elektroenergetycznej 220 kV wystąpią lokalne przekształcenia wierzchnich warstw litosfery w miejscach posadowienia słupów linii i w ich bezpośrednim sąsiedztwie. Tereny przekształcone w wyniku prac budowlanych tymczasowych placów budowy, dróg i innych obiektów towarzyszących po zakończeniu etapów budowy i likwidacji linii elektroenergetycznych zostaną

jednakże zrekultywowane i przywrócone do poprzedniego rolniczego użytkowania. Na etapie eksploatacji linii elektroenergetycznych najwyższych napięć nie wystąpią oddziaływania na litosferę i gleby, z wyjątkiem ewentualnych, lokalnych przekształceń podłoża w trakcie dojazdów ekip technicznych.

Obszar planu miejscowego położony jest poza ustanowionymi obszarowymi formami ochrony przyrody w rozumieniu Ustawy z dnia 16 kwietnia 2004 r. o ochronie przyrody (tekst jedn. Dz. U. z dnia 3 czerwca 2013 r., poz. 627 ze zm.). Na obszarze planu miejscowego nie stwierdzono stanowisk chronionych gatunków roślin, grzybów i zwierząt, z wyjątkiem ptaków i nietoperzy. Ewentualna likwidacja na etapie budowy stanowisk, siedlisk i ostoi gatunków chronionych zwierząt będzie wymagała zastosowania procedur przewidzianych ustawą o ochronie przyrody. Na etapie eksploatacji potencjalnie możliwe jest oddziaływanie napowietrznej linii elektroenergetycznej 400 kV na chronione gatunki ptaków - propozycje działań minimalizujących przedstawiono w prognozie oddziaływania na środowisko sporządzonej do projektu planu miejscowego.

Biorąc pod uwagę odległości od obszarów Natura 2000 planowanej napowietrznej linii elektroenergetycznej 400 kV na obszarze planu miejscowego oraz specyfikę jej oddziaływania na środowisko, nie spowoduje ona:

- znaczącego oddziaływania na ptaki i ich siedliska chronione na obszarach specjalnej ochrony ptaków, w tym na najbliższego, tj. „Dolina Dolnej Wisły” PLB040003 – możliwe jest incydentalne oddziaływanie na osobniki ptaków zalatujące z tego obszaru na obszar planu miejscowego (wnioski te zostaną zweryfikowane po opracowaniu sprawozdania końcowego z monitoringu ornitologicznego);
- pogorszenia stanu siedlisk przyrodniczych oraz siedlisk roślin i siedlisk zwierząt na obszarach mających znaczenie dla Wspólnoty, w tym w szczególności na najbliższych „Waćmierz” PLH220031, „Grądy nad Jeziorami Zduńskimi i Szpęgawskim” PLH220067, i „Dolina Wierzycy” PLH220094 i „Dolna Wisła” PLH220033;
- dezintegracji obszarów Natura 2000 plan miejscowy obejmuje obszary poza zasięgami obszarów Natura 2000);
- naruszenia spójności sieci obszarów Natura 2000 (tereny dopuszczonej lokalizacji linii 400 kV nie pełnią funkcji korytarzy ekologicznych integrujących obszary Natura 2000).

Dopuszczona w planie miejscowym napowietrzna linia elektroenergetyczna 400 kV nie wpłynie na cele i przedmioty ochrony form ochrony przyrody w otoczeniu obszaru planu miejscowego, w tym obszarów Natura 2000.

2.4. Wymagania ochrony dziedzictwa kulturowego i zabytków oraz dóbr kultury współczesnej

Plan miejscowy, w § 12 zawiera ustalenia dotyczące zasad ochrony dziedzictwa kulturowego i zabytków. W obszarze planu miejscowego nie występują dobra kultury współczesnej. W obszarze planu zlokalizowany jest obszar zabytkowy: zespół urbanistyczno – krajobrazowy miasta Pelplina wpisany do rejestru zabytków nieruchomych województwa pomorskiego decyzją nr 794 z dnia 08.04.1978r., która dnia 06.10.2010r. została częściowo zmieniona (nowy nr 911); tereny 24.M/U, 01.KDG i częściowo 26.R, 27.R, 25.E znajdują się w strefie B – ochrony otoczenia (ograniczenia gabarytu) – granice obszaru wskazano na rysunku planu. W obszarze wpisu zespołu urbanistyczno-krajobrazowego Pelplina do rejestru zabytków przedmiotem ochrony jest struktura przestrzenna; ustalono następujące zasady ochrony:

- 1) kontynuacja tradycyjnych zasad zagospodarowania terenu;
- 2) zakaz lokalizacji zabudowy tymczasowej;
- 3) zakaz stosowania ogrodzeń z prefabrykatów betonowych.

Ponadto plan ustala zasady ochrony występujących w obszarze planu stref ochrony archeologicznej ochrony archeologicznej stanowisk archeologicznych. Na obecnym etapie projektowania linii 400 kV nie wiadomo, czy w ich obrębie planowane jest posadowienie stanowisk słupowych lub przeprowadzenie dróg dojazdowych.

Projekt planu miejscowego uzyskał wymagane przepisami prawa uzgodnienie wojewódzkiego konserwatora zabytków.

2.5. Wymagania ochrony zdrowia oraz bezpieczeństwa ludzi i mienia, a także potrzeby osób niepełnosprawnych

Plan miejscowy został sporządzony w celu umożliwienia realizacji inwestycji celu publicznego, jaką jest budowa dwutorowej linii elektroenergetycznej 400 kV relacji Grudziądz-Pelplin-Gdańsk Przyjaźń.

Przedmiotowa inwestycja służy poprawie bezpieczeństwa energetycznego kraju w ramach realizacji celów przyjętych w Polityce energetycznej Polski do 2030 roku. Inwestycja wpisuje się również w zalecenia Unii Europejskiej w zakresie rozbudowy i modernizacji sieci przesyłowych. Dodatkowo stanowić będzie łącznik między połączeniami transgranicznymi z Litwą i Niemcami. Inwestycja jest odpowiedzią na rosnące potrzeby w zakresie energii elektrycznej w ujęciu regionalnym i krajowym, jak również potrzebę zapewnienia ciągłości dostaw energii elektrycznej.

Obszar opracowania nie jest położony w obszarach szczególnego zagrożenia powodzią bądź osuwania się mas ziemnych, nie występują w jego granicach obszary ani tereny górnicze. Ze względu na specyfikę ustaleń i rodzaj przeznaczenia terenów nie ustalano miejsc ani zasad parkowania dla pojazdów wyposażonych w karty parkingowe.

Dopuszczona w planie miejscowym napowietrzna linia 400 kV będzie potencjalnym źródłem zagrożenia dla najbliższego jej otoczenia, w tym i ludzi, z uwagi na możliwość wystąpienia awarii mechanicznej jej elementów konstrukcyjnych. Zdarzenia takie, jak wynika z doświadczeń polskich, są jednak sporadyczne (incydentalne).

W planie miejscowym wyznaczono dla planowanej dwutorowej napowietrznej linii elektroenergetycznej 400 kV pas technologiczny o szerokości 70 m (po 35 m od osi linii), dla linii 220 kV o szerokości 50 m (po 25 m od osi linii). Dla pasów technologicznych ustalono ograniczenia w zagospodarowaniu terenu.

Oddziaływanie ustaleń planu miejscowego na etapach budowy linii 400 kV i likwidacji linii 220 kV na zdrowie ludzi może być związane wyłącznie z okresowymi uciążliwościami prac budowlanych i likwidacyjnych. Na etapie eksploatacji wyznaczone w planie miejscowym pasy technologiczne linii 220kV (do czasu jej rozbiórki) i 400 kV wyeliminują ich negatywne oddziaływanie na zdrowie ludzi.

Oddziaływanie na środowisko dopuszczonej planem miejscowym napowietrznej linii 400 kV najsilniej będzie się kumulować z oddziaływaniem istniejącej napowietrznej linii 220 kV (do czasu jej rozbiórki), stacji 400(220)/110 kV „Pelplin” (będącej w trakcie budowy), planowanymi elektrowniami wiatrowymi zespołu „Pelplin II” (w północnej części obszaru planu), oraz w mniejszym natężeniu z istniejącymi elektrowniami wiatrowymi zespołu „Pelplin”, planowaną elektrownią konwencjonalną „Elektrownią Północ” (lokalizowaną w rejonie miejscowości Rajkowy) i istniejącą napowietrzną linią 110 kV (we wschodniej części gminy).

2.6. Walory ekonomiczne przestrzeni

Plan miejscowy został opracowany zgodnie z ustawą o planowaniu i zagospodarowaniu przestrzennym wraz z przepisami wykonawczymi, dlatego jego treść nie odnosi się bezpośrednio do walorów ekonomicznych terenu, dla którego jest sporządzany.

Walory ekonomiczne przestrzeni stanowiących grunty rolne, nie zajmowane na potrzeby budowy linii 400 kV będą mogły być nadal wykorzystywane. Plan nie ogranicza (poza pasami technologicznymi) możliwości zagospodarowania zgodnych z dotychczasowym przeznaczeniem oraz sposobami użytkowania terenów. Ponadto plan dopuszcza w części terenów rolnych (dotyczy terenów oznaczonych symbolami 26.R, 27.R, 28.R, 30.R, 31.R, 35.R, 36.R, 38.R, 39.R, 41.R, 42.R, 44.R, 46.R, 47.R, 49.R, 50.R) sytuowanie niezbędnej dla prowadzenia gospodarki rolnej zabudowy zagrodowej i budowli rolniczych, ustalając dla tych terenów w § 22 zasady kształtowania zabudowy oraz wskaźniki zagospodarowania terenu, mając na uwadze optymalne wykorzystanie ich walorów ekonomicznych.

Przedmiotowy temat został przeanalizowany w „*Prognozie skutków finansowych uchwalenia miejscowego planu zagospodarowania przestrzennego dla lokalizacji inwestycji celu publicznego, jaką jest dwutorowa napowietrzna linia elektroenergetyczna 400 kV relacji Grudziądz – Pelplin – Gdańsk – Przyjaźń*”. Zgodnie z prognozą uchwalenie planu spowoduje wzrost dochodów gminy z tytułu podatku od nieruchomości.

2.7. Prawo własności

Ustalenia planu oraz sposób wyznaczenia terenów wydzielonych liniami rozgraniczającymi określono mając na uwadze poszanowanie prawa własności terenów. W granicach obszaru objętego planem znajdują się zarówno grunty należące do podmiotów prywatnych (osób fizycznych i instytucji prawnych), jednostek samorządu terytorialnego oraz Skarbu Państwa.

W ramach odrębnej od procedowanego planu procedury, inwestor obowiązany jest do pozyskania tytułu prawnego do przejścia przez tereny projektowaną linią elektroenergetyczną.

2.8. Potrzeby obronności i bezpieczeństwa państwa

Plan miejscowy został sporządzony w celu umożliwienia realizacji inwestycji celu publicznego, jaką jest budowa dwutorowej linii elektroenergetycznej 400 kV relacji Grudziądz-Pelplin-Gdańsk Przyjaźń. Przedmiotowa inwestycja służy poprawie bezpieczeństwa energetycznego kraju w ramach realizacji celów przyjętych w Polityce energetycznej Polski do 2030 roku. Inwestycja wpisuje się również w zalecenia Unii Europejskiej w zakresie rozbudowy i modernizacji sieci przesyłowych. Dodatkowo stanowić będzie łącznik między połączeniami transgranicznymi z Litwą i Niemcami. Inwestycja jest odpowiedzią na rosnące potrzeby w zakresie energii elektrycznej w ujęciu regionalnym i krajowym, jak również potrzebę zapewnienia ciągłości dostaw energii elektrycznej.

Ponadto zgodnie z ustawą o planowaniu i zagospodarowaniu przestrzennym, projekt planu miejscowego podlegał uzgadnianiu z organami wojskowymi oraz odpowiedzialnymi za ochronę granic i bezpieczeństwo Państwa. Organy te uzgodniły rozwiązania projektowe.

2.9. Potrzeby interesu publicznego

Celem planu jest umożliwienie realizacji inwestycji celu publicznego o znaczeniu ponadlokalnym, jaką jest budowa dwutorowej linii elektroenergetycznej 400 kV relacji Grudziądz-Pelplin-Gdańsk Przyjaźń. Plan miejscowy w §18 ustala wprost granice terenów inwestycji celu publicznego o znaczeniu ponadlokalnym, umieszczonych w „Planie zagospodarowania przestrzennego województwa pomorskiego” zatwierdzonym Uchwałą Nr 1004/XXXIX/09 Sejmiku Województwa Pomorskiego z dnia 26 października 2009 roku w sprawie zmiany planu zagospodarowania przestrzennego województwa pomorskiego (Dz. Urz. Woj. Pom. z 2009 r. Nr 172, poz. 3361). Ze względu na znaczenie inwestycji dla bezpieczeństwa energetycznego i rozwoju gospodarczego woj. pomorskiego oraz kraju nie może być brana pod uwagę rezygnacja z jej realizacji.

2.10. Potrzeby w zakresie rozwoju infrastruktury technicznej, w szczególności sieci szerokopasmowych

Plan miejscowy, w § 15 zawiera ustalenia dotyczące zasad modernizacji, rozbudowy i budowy systemów komunikacji i infrastruktury technicznej. Plan nie ogranicza możliwości realizacji infrastruktury sieci szerokopasmowej.

2.11. Udział społeczeństwa w pracach nad miejscowym planem zagospodarowania przestrzennego, w tym przy użyciu środków komunikacji elektronicznej. Zachowanie jawności i przejrzystości procedur planistycznych

Burmistrz Miasta i Gminy Pelplin, na każdym etapie procedury planistycznej dotyczącej sporządzania planu miejscowego, zapewnił jawność i przejrzystość ww. procedury. W szczególności dotyczy to etapów związanych z udziałem społeczeństwa, tj.:

- dnia 30.10.2014 r. Burmistrz Miasta i Gminy Pelplin ogłosił o przystąpieniu do sporządzenia planu miejscowego w lokalnej prasie, na tablicy ogłoszeń Urzędu Miasta i Gminy oraz przesłał ogłoszenie sołtysom wsi znajdujących się na obszarze planu miejscowego, celem wywieszenia na tablicach ogłoszeń w sołectwach a także na stronie internetowej Urzędu Miasta i Gminy, wyznaczając termin składania wniosków do projektu planu do dnia 25.11.2014r.; w wyznaczonym terminie nie wpłynęły wnioski od podmiotów prywatnych,

- projekt planu miejscowego został wyłożony do publicznego wglądu wraz z prognozą oddziaływania na środowisko w dniach od 04.12.2015r. do 07.01.2016r. w siedzibie Urzędu Miasta i Gminy Pelplin, ul. Plac Grunwaldzki 4, 83-130 Pelplin, pokój nr 24, od poniedziałku do piątku, w godz. od 10⁰⁰ do 14⁰⁰, po uprzednim ogłoszeniu o ww. wyłożeniu. Ogłoszenie zamieszczono w lokalnej prasie, na tablicy ogłoszeń Urzędu Miasta i Gminy oraz przesłano ogłoszenie sołtysom wsi znajdujących się na obszarze planu miejscowego, celem wywieszenia na tablicach ogłoszeń w sołectwach a także na stronie internetowej Urzędu Miasta i Gminy.

- w ogłoszeniu o wyłożeniu do publicznego wglądu został wyznaczony termin dyskusji publicznej 15 grudnia 2015 r. w siedzibie Urzędu Miasta i Gminy Pelplin, ul. Plac Grunwaldzki 4, 83-130 Pelplin o godz. 14⁰⁰, w dyskusji publicznej uczestniczyło 7 osób, nie zabrano głosów w dyskusji.

- w ogłoszeniu o wyłożeniu do publicznego wglądu ustalono termin składania uwag – do dnia 23 stycznia 2016 r.; w terminach wyznaczonych przez Burmistrza Miasta i Gminy Pelplin każdy, kto kwestionuje ustalenia przyjęte w projekcie planu miejscowego lub w prognozie oddziaływania na środowisko, może wnieść uwagi; uwagi mogą być składane na piśmie, ustnie do protokołu, za pomocą środków komunikacji elektronicznej bez konieczności opatrywania ich bezpiecznym podpisem elektronicznym, o którym mowa w ustawie z dnia 18 września 2001 r. o podpisie elektronicznym; w ww. terminie nie złożono uwag.

2.12. Zapewnienie odpowiedniej ilości i jakości wody, do celów zaopatrzenia ludności

Plan miejscowy, w §15 zawiera ustalenia dotyczące zasad modernizacji, rozbudowy i budowy systemów komunikacji i infrastruktury technicznej, w tym systemów zaopatrzenia w wodę. Ustalenia te przełożą się na zapewnienie odpowiedniej ilości i jakości wody. Ze względu na specyfikę obszaru opracowania i cel regulacji planistycznej, zagadnienie to ma znaczenie marginalne – w granicach planu nie ustala się nowych przeznaczeń terenów typowo inwestycyjnych mieszkaniowych czy mieszkaniowo-usługowych, które stanowiłyby odmienne od dotychczasowego przeznaczenia lub użytkowania terenu.

2.13. Przeznaczenia terenów w odniesieniu do interesu publicznego i interesów prywatnych

Plan miejscowy wyznacza tereny infrastruktury elektroenergetycznej (oznaczone w planie symbolem E), zabezpieczając tym samym obszar, na którym będzie możliwa budowa dwutorowej linii elektroenergetycznej 400 kV relacji Grudziądz-Pelplin-Gdańsk Przyjaźń, uwzględnia także przebieg istniejących linii elektroenergetycznych 220 kV oraz 110 kV. Przedmiotowe przeznaczenie terenu, poza zapewnieniem możliwości realizacji inwestycji celu publicznego, przewiduje możliwość użytkowania terenów zgodnie z ich dotychczasowym przeznaczeniem – jako terenów rolnych. Największe ograniczenia w użytkowaniu gruntów pojawią się w miejscach lokalizacji słupów, następnie w obrębie wyznaczonych w planie miejscowym pasów technologicznych linii elektroenergetycznej 400 kV, a także linii 220kV (do czasu jej rozbiórki). Szczególne warunki zagospodarowania terenów oraz ograniczenia w ich użytkowaniu, w tym zakaz zabudowy określono w §15 uchwały w sprawie uchwalenia planu miejscowego. Dla terenów rolnych położonych poza pasami technologicznymi linii elektroenergetycznych oraz poza terenem strefy ochronnej planowanej farmy wiatrowej „Pelplin II” (w północnej części obszaru planu), tj. dla terenów oznaczonych symbolami 26.R, 27.R, 28.R, 30.R, 31.R, 35.R, 36.R, 38.R, 39.R, 41.R, 42.R, 44.R, 46.R, 47.R, 49.R, 50.R plan ustala dopuszczenie lokalizacji zabudowy zagrodowej i budowli rolniczych, określając dla niej warunki zabudowy i zagospodarowania terenu.

Podsumowując, ustalenia przyjęte w planie równoważą interes publiczny z interesem właścicieli prywatnych.

W ramach procedury planistycznej w odpowiedzi na zawiadomienie Burmistrza Miasta i Gminy Pelplin o przystąpieniu do sporządzenia planu miejscowego, nie wpłynęły wnioski od osób prywatnych. W trakcie wyłożenia publicznego oraz w wyznaczonym na wnoszenie uwag terminie nie wpłynęły żadne uwagi.

Na potrzeby projektu planu miejscowego zostały sporządzone następujące opracowania:

- Opracowanie ekofizjograficzne podstawowe grudzień 2014 r.,
- Materiały do wniosku o zmianę przeznaczenia gruntów rolnych na cele nierolnicze,
- Prognoza oddziaływania na środowisko do projektu miejscowego planu zagospodarowania przestrzennego dla przebiegu dwutorowej napowietrznej linii elektroenergetycznej 400 kV Grudziądz – Pelplin – Gdańsk Przyjaźń na terenie gminy Pelplin,
- Prognoza skutków finansowych uchwalenia miejscowego planu zagospodarowania przestrzennego dla przebiegu dwutorowej napowietrznej linii elektroenergetycznej 400 kV Grudziądz – Pelplin – Gdańsk Przyjaźń na terenie gminy Pelplin.

2.14. Wymagania ład przestrzennego, efektywnego gospodarowania przestrzenią oraz walorów ekonomicznych przestrzeni, w przypadku sytuowania nowej zabudowy

Podstawowym i nadrzędnym celem planu jest zabezpieczenie możliwości realizacji inwestycji celu publicznego polegającej na budowie dwutorowej napowietrznej linii elektroenergetycznej 400 kV Grudziądz – Pelplin – Gdańsk Przyjaźń na terenie gminy Pelplin. Nie przewiduje się zatem w planie lokalizowania terenów dla nowej zabudowy, rozumianej jako efektywne gospodarowanie przestrzenią w warunkach ekonomicznych. Plan przewiduje co prawda możliwość realizacji zabudowy zagrodowej w terenach oznaczonych symbolami: 32.RM, 33.RM (istniejąca zabudowa zagrodowa), realizację nowej zabudowy zagrodowej i związanej z produkcją rolniczą na terenach rolnych (dla części terenów oznaczonych symbolami 26.R, 27.R, 28.R, 30.R, 31.R, 35.R, 36.R, 38.R, 39.R, 41.R, 42.R, 44.R, 46.R, 47.R, 49.R, 50.R, których położenie i wielkość terenów oraz inne uwarunkowania mogą powodować iż taka zabudowa miałaby uzasadnienie) a także zabudowy mieszkaniowo-usługowej (zgodnie z dotychczasowym przeznaczeniem terenu według obowiązującego w tym obszarze planu miejscowego). Ze względu na specyfikę zabudowy zagrodowej (tereny istniejącej zabudowy), dopuszczenie realizacji zabudowy związanej z rolnictwem na części terenów rolnych oraz usankcjonowanie w planie miejscowym dotychczasowego przeznaczenia terenu (M/U) nie można utożsamiać możliwości realizacji

tej zabudowy z wyznaczaniem nowej zabudowy w gminie (jako nowych terenów inwestycyjnych).

W związku z powyższym oraz faktem, iż przedmiotowy plan miejscowy sporządzony został w celu realizacji inwestycji celu publicznego i stanowi jedynie niewielki fragment gminy, nie występują przesłanki do szczegółowych analiz odnoszących się sytuowania nowej zabudowy.

3. Zgodność z wynikami analizy, o której mowa w art. 32 ust. 1, wraz datą uchwały rady gminy, o której mowa w art. 32 ust. 2

Burmistrz Miasta i Gminy Pelplin w kadencji samorządowej 2010-2014, dokonał w kwietniu 2013 r. analizy, o której mowa w art. 32 ust. 1 ustawy, ocenie poddano wnioski wniesione w indywidualnych sprawach dotyczące zmiany w miejscowych planach zagospodarowania przestrzennego oraz w studium uwarunkowań i kierunków zagospodarowania przestrzennego złożone w okresie od lutego 2012r. Analizę sporządzono w formie tekstowej oraz graficznej – na mapie topograficznej w skali 1:20 000. W Uchwale Nr XXXIII/374/13 Rady Miejskiej w Pelplinie z dnia 26 września 2013 roku w sprawie oceny aktualności Studium uwarunkowań i kierunków zagospodarowania przestrzennego miasta i gminy Pelplin oraz miejscowych planów zagospodarowania przestrzennego stwierdzono, iż studium uwarunkowań i kierunków zagospodarowania przestrzennego miasta i gminy Pelplin uchwalone Uchwałą Nr XLI/391/2010 Rady Miejskiej w Pelplinie z dnia 10 listopada 2010r. jest aktualne.

Ze względu na konieczność uwzględnienia w planie miejscowym przebiegu planowanej dwutorowej napowietrznej linii elektroenergetycznej 400 kV Grudziądz – Pelplin – Gdańsk Przyjaźń wpłynął do Burmistrza Miasta i Gminy Pelplin wniosek firmy SAG Elbud Gdańsk SA, działającej na zlecenie Polskich Sieci Elektroenergetycznych SA z siedzibą w Konstancinie – Jeziornej o sporządzenie odpowiedniego miejscowego planu zagospodarowania przestrzennego dla tej inwestycji celu publicznego ponadlokalnego. Wniosek ten wpłynął po zakończeniu analizy zmian w zagospodarowaniu przestrzennym gminy, w związku z czym nie mógł być on rozpatrywany w tym opracowaniu. Jednakże uznając zasadność wniosku przystąpiono do opracowania przedmiotowego planu miejscowego Uchwałą Rady Miejskiej w Pelplinie Nr XLIII/454/14 z dnia 30 września 2014r. w sprawie przystąpienia do sporządzania miejscowego planu zagospodarowania przestrzennego dla przebiegu dwutorowej napowietrznej linii elektroenergetycznej 400 kV Grudziądz – Pelplin – Gdańsk Przyjaźń na terenie gminy Pelplin.

Plan miejscowy został wywołany i był procedowany na wniosek inwestora realizującego zadania w zakresie bezpieczeństwa elektroenergetycznego kraju. Planowana inwestycja polegająca na budowie dwutorowej napowietrznej linii elektroenergetycznej 400 kV Grudziądz – Pelplin – Gdańsk Przyjaźń wynika z Planu w zakresie zaspokojenia obecnego i przyszłego zapotrzebowania na energię elektryczną opracowanego przez Polskie Sieci Elektroenergetyczne Operator S. A. (obecnie Polskie Sieci Elektroenergetyczne S. A.). Zgodnie z programem inwestycja zakwalifikowana została do grupy bezpieczeństwa pracy sieci, związanej ze strategią zmiany napięcia sieci – likwidacja ograniczeń sieciowych wynikających ze wzrostu zapotrzebowania na energię, potrzeby zwiększenia pewności zasilania oraz regulacji napięcia i mocy biernej, jak również sprzęganiem sieci 400 kV i 220 kV. Realizacja inwestycji przełoży się wprost na poprawę bezpieczeństwa energetycznego kraju, w szczególności województwa pomorskiego i kujawsko-pomorskiego. Realizacja projektowanej linii 400 kV wiąże się docelowo z likwidacją istniejącej linii 220 kV. Powyższe natomiast wpisuje się Politykę energetyczną Polski do 2030 r. opracowaną i przyjętą przez Ministerstwo Gospodarki.

4. Wpływ na finanse publiczne, w tym budżet gminy

Plan miejscowy jest sporządzany dla realizacji inwestycji celu publicznego, w związku z czym zgodnie z art. 21 ust 2 ustawy o planowaniu i zagospodarowaniu przestrzennym koszty jego sporządzenia ponosi inwestor realizujący inwestycję celu publicznego, na mocy odpowiedniego porozumienia zawartego z Gminą Pelplin.

„*Prognoza skutków finansowych uchwalenia miejscowego planu zagospodarowania przestrzennego dla przebiegu dwutorowej napowietrznej linii elektroenergetycznej 400 kV Grudziądz – Pelplin – Gdańsk Przyjaźń na terenie gminy Pelplin*” (lipiec 2015 r) wykazała iż:

- realizacja ustaleń planu nie będzie wiązała się z koniecznością poniesienia przez Gminę nakładów na budowę infrastruktury technicznej ani z koniecznością urządzenia dróg gminnych.
- uchwalenie planu nie będzie skutkowało możliwością naliczenia opłat adiacenckich z tytułu wybudowania infrastruktury technicznej czy też urządzenia dróg gminnych.
- uchwalenie planu może wiązać się z koniecznością realizacji roszczeń wynikających z art. 36 ustawy o planowaniu i zagospodarowaniu przestrzennym.

- uchwalenie planu nie spowoduje wpływów ze sprzedaży nieruchomości komunalnych.
- uchwalenie planu nie spowoduje wpływów z opłaty planistycznej ani z podatku od czynności cywilnoprawnych.
- uchwalenie planu spowoduje wzrost dochodów z podatku od nieruchomości – od gruntów i budowli.
- uchwalenie planu nie spowoduje wpływów z opłaty adiacenckiej z tytułu podziału nieruchomości.
- realizacja ustaleń planu nie będzie wiązała się z koniecznością poniesienia kosztów robót geodezyjnych; może wiązać się z koniecznością sporządzenia wycen nieruchomości

Analizy i prognozy wykazały, iż można się spodziewać w okresie 5 lat (okres prognozowany) przychodów z tytułu wzrostu podatków od nieruchomości (grunty oraz budowle) na poziomie 2.113.677 zł.

5. Przebieg dotychczasowej procedury planistycznej

Projekt planu miejscowego został poddany procedurze planistycznej zgodnie z przepisami ustawy z dnia 27 marca 2003 r. o planowaniu i zagospodarowaniu przestrzennym (t. j. Dz. U. z 2015 r. poz. 199, ze zm.). Burmistrz Miasta i Gminy Pelplin w ramach obowiązującej procedury planistycznej dokonał następujących czynności:

- ogłosił w prasie miejscowej, oraz poprzez obwieszczenie na tablicach ogłoszeń Urzędu Miasta i Gminy oraz właściwych dla obszaru planu sołectw i na stronach BIP o podjęciu uchwały o przystąpieniu do sporządzania miejscowego planu zagospodarowania przestrzennego, określając formę, miejsce i termin składania wniosków,
- powiadomił na piśmie instytucje i organy właściwe do uzgadniania i opiniowania,
- rozpatrzył wnioski do miejscowego planu złożone przez organy i instytucje właściwe do uzgadniania i opiniowania (podmioty prywatne nie zgłosiły wniosków),
- sporządził prognozę skutków finansowych uchwalenia miejscowego planu,
- sporządził prognozę oddziaływania na środowisko projektu planu,
- uzyskał opinie o projekcie miejscowego planu i dokonał jego uzgodnień,
- uzyskał wymaganą zgodę na zmianę przeznaczenia gruntów rolnych na cele nierolnicze,
- ogłosił w prasie, na stronach BIP, a także poprzez obwieszczenie o terminie wyłożenia projektu miejscowego planu, informując osoby fizyczne i prawne oraz jednostki organizacyjne nie posiadające osobowości prawnej o możliwości składania uwag dotyczących projektu planu miejscowego,
- wyłożył projekt miejscowego planu do publicznego wglądu (w dniach od 04 grudnia 2015 r. do 07 stycznia 2016 r.), przeprowadził w dniu 15 grudnia 2015 r. dyskusję publiczną nad przyjętymi w projekcie miejscowego planu rozwiązaniami,
- przyjmował uwagi w terminie do dnia 23 stycznia 2016 r., w terminie tym uwag nie wniesiono,
- przeprowadził procedurę strategicznej oceny oddziaływania na środowisko projektu planu miejscowego

Wobec wyczerpania procedury sporządzenia projektu planu miejscowego określonej w art. 17 pkt 1-14 przedkłada się Radzie Miejskiej w Pelplinie projekt miejscowego planu zagospodarowania przestrzennego, wraz z ustawowo określonymi załącznikami – do uchwalenia.